

RubinettiLight

Manuale Software

MAREL srl - FABRIANO (AN) - Italy
www.marelsrl.com

MAREL

Indice generale

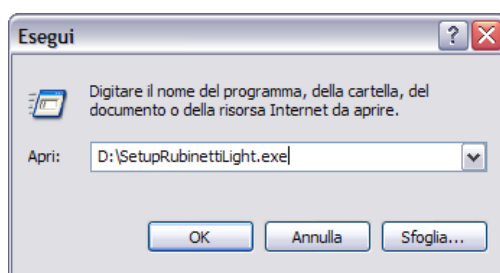
Introduzione.....	4
Installazione.....	4
Configurazione.....	5
Avvio.....	5
Chiusura.....	6
Interfaccia utente.....	7
Finestra principale.....	7
Barra dei menù.....	8
Barra degli strumenti.....	8
Collaudo.....	9
Nuovo.....	9
Modifica.....	11
Avvio.....	12
Interruzione.....	12
Eliminazione.....	13
Memorizzazione.....	13
Esito.....	13
Archivio collaudi.....	15
Apertura di un collaudo locale.....	15
Componenti.....	17
Modello.....	18
Descrizione.....	18
Fornitore/Tipo.....	18
Programmi.....	19
Programmi.....	19
Blocchi.....	20
Comandi.....	21
Opzioni.....	23
Escludi test rotazione.....	23
Escludi tutte le attese.....	23

Introduzione

In questo manuale vengono illustrate le procedure per il corretto utilizzo del software **RubinettiLight**.

Installazione

Inserire il CD fornito con il sistema nel lettore del computer, poi selezionare il comando *Start » Esegui*:



Nella finestra che appare inserire il comando: `D:\SetupRubinettiLight.exe` dove "D" è la lettera che identifica il lettore CD e premere il tasto **Ok**.



Installazione

L'utility appena avviata guiderà l'utente nella procedura di installazione dell'applicazione RubinettiLight nel computer.

Configurazione

Durante l'installazione viene automaticamente creato il file di configurazione *RubinettiLight.exe.config* con le impostazioni di default. Tuttavia se necessario apportare alcune modifiche (seriale di comunicazione, numero postazioni, ecc...) è possibile aprire il file con un qualsiasi editor di testo come ad esempio **Blocco Note** di windows.

```
<?xml version="1.0" encoding="utf-8" ?>
<configuration>
  <appSettings>
    <add key="POSTAZIONI" value="6"></add>
    <add key="PORTA_PM110" value="COM1"></add>
    <add key="IMPULSIGIRO_ENCODER" value="200"/>
  </appSettings>
</configuration>
```



Prestare molta attenzione a non alterare il formato del file, alcuni caratteri speciali o spazi accidentalmente inseriti possono pregiudicare l'avvio dell'applicazione di collaudo ed il funzionamento della macchina stessa.

Avvio

Per avviare l'applicazione, selezionare il comando *Start » Programmi » RubinettiLight » RubinettiLight* oppure fare doppio click sull'icona **RubinettiLight** presente sul desktop.



Chiusura

Selezionare la voce *File* » *Esci* dalla barra dei menù oppure **ALT+F4** o semplicemente il seguente pulsante nella barra degli strumenti:



Fare click sul pulsante **Sì** o premere **INVIO** al successivo messaggio di conferma.



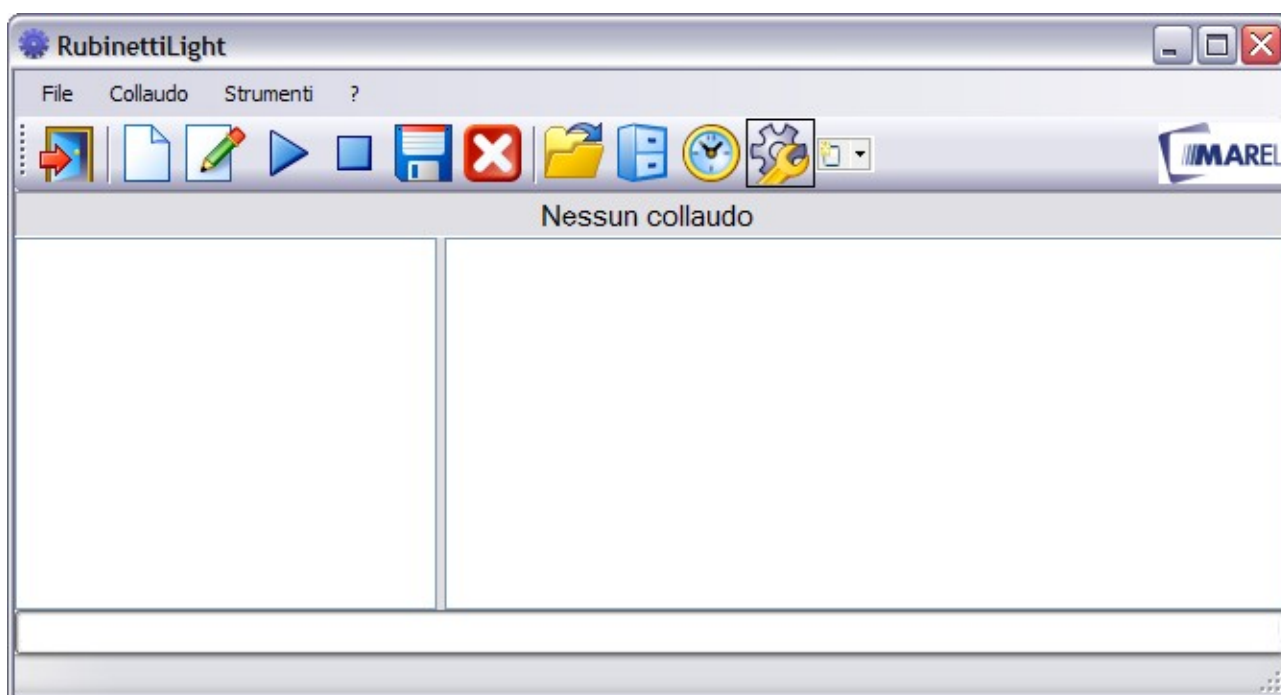
Non è possibile terminare il programma con un collaudo attivo.

Interfaccia utente

Il programma all'avvio mostra la finestra principale dell'applicazione nel quale sono visibili la barra dei menu, la barra degli strumenti e lo stato del collaudo attivo, se presente.

Finestra principale

La schermata principale dell'applicazione è la seguente:



Finestra principale

La barra in alto visualizza il titolo dell'applicazione e contiene i tre tasti per il ridimensionamento e la chiusura del programma (fare riferimento al manuale del sistema operativo installato nel computer); immediatamente sotto, vi sono situate la Barra dei menù e la Barra degli strumenti.

La restante area è suddivisa in tre parti: la prima in alto visualizza il nome del collaudo, la seconda al centro visualizza a sinistra il programma di collaudo ed a destra il log degli eventi, la terza in basso visualizza graficamente il progresso del collaudo.

Barra dei menù

Dalla barra menù è possibile accedere a tutte le funzioni previste dal programma di collaudo. Tali funzioni possono essere selezionate tramite il mouse o da tastiera, premendo il tasto **Alt** e successivamente la lettera sottolineata del comando scelto.

Barra degli strumenti

Nella barra degli strumenti sono contenuti i tasti per l'accesso rapido alle funzioni di menù:

Tasto	Comando Barra Menù	Scorciatoia
	Chiude l'applicazione	ALT + F4
	Crea un nuovo collaudo	CTRL + N
	Modifica i dati del collaudo	CTRL + M
	Avvia il collaudo	F5
	Sospende il collaudo	F6
	Salva il collaudo nell'archivio	
	Elimina il collaudo	
	Apri l'archivio dei collaudi	
	Apri lo strumento dell'anagrafica	
	Apri l'editor dei programmi	
	Apri la finestra delle opzioni	

Collaudo

In questa sezione vedremo nello specifico tutte le operazioni che possono essere compiute durante le fasi di collaudo: avvio, sospensione, ripresa, modifica, eliminazione e memorizzazione.

Nuovo

Per iniziare la fase di movimentazione è necessario avviare un collaudo. Selezionare nel menù *Collaudo* » *Nuovo* o premere i tasti **CTRL+N**; più semplicemente, premere il seguente pulsante nella barra degli strumenti:



Il programma visualizza l'interfaccia per l'inserimento dei dati relativi alla prova da effettuare:

Dati di Collaudo

1 2 3 4

Anagrafica Componente

Tutti

1
2
3
4

Modello Carica

Descrizione

Fornitore/Tipo

Campione/Codice

Lotto/Macchina

Note

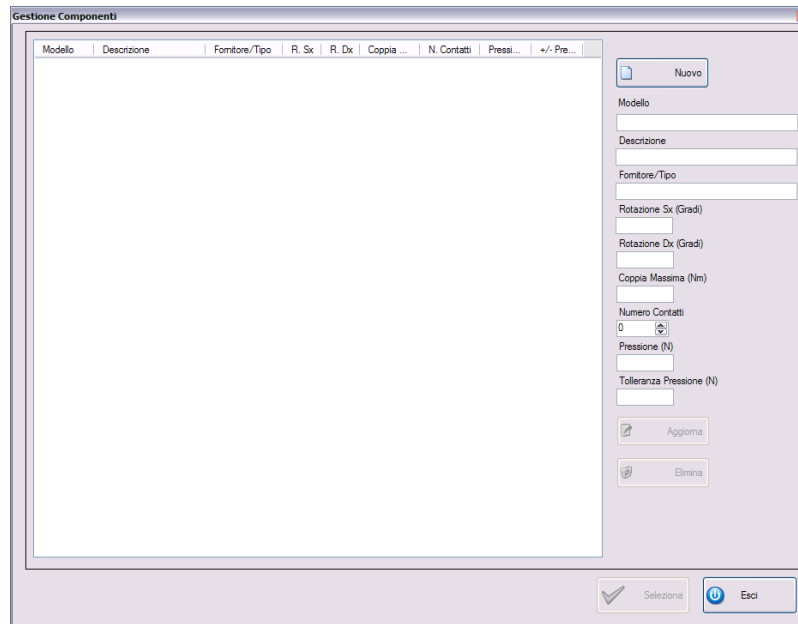
Descrizione

Programma

Nome Carica

Confirma Annulla

Occorre, innanzitutto, scegliere le postazioni sulle quali verrà effettuato il collaudo, quindi premere con il mouse sulle icone dei rubinetti nel riquadro in alto per abilitarle o disabilitarle. Successivamente per ogni componente da provare si debbono inserire le seguenti informazioni: Modello, Descrizione, Fornitore/Tipo, Campione/Codice, Lotto/Macchina ed eventuali altre note. Quindi selezionare tutte le postazioni elencate nella lista facendo click con il mouse nella colonna Tutti e premere il tasto **Carica** per accedere all'archivio dei rubinetti.



Finestra "Gestione componenti"

Evidenziare il componente nella lista e premere il tasto **Seleziona** per tornare al pannello di avvio collaudo. Successivamente se necessario è possibile variare manualmente le informazioni caricate anche per un solo componente agendo sulla selezione dei componenti nella lista.

Successivamente per selezionare il programma di collaudo (unico per tutti i componenti), fare click nel pannello dei programmi Standard o Avanzati e premere il tasto **Carica** per accedere alla finestra di selezione.

Evidenziarlo nella lista di quelli presenti in archivio e premere il tasto **Seleziona**. Per maggiori informazioni sulla gestione dei programmi standard e avanzati consultare il relativo paragrafo nel capitolo Archivio.

Completare la procedura con il tasto **Conferma** oppure premere il tasto **Annulla** per annullare l'avvio.

Modifica

È possibile modificare alcuni dati del collaudo anche se quest'ultimo è in esecuzione. Scegliere dal menù *Collaudo* » *Modifica*, oppure premere i tasti **CTRL+M**, o in alternativa il seguente pulsante dalla barra degli strumenti:



Dalla finestra che appare è possibile correggere i dati anagrafici della postazione (modello, descrizione, fornitore/tipo, campione/codice, lotto/macchina e note). Non è possibile modificare il programma di collaudo. Se il collaudo non è stato ancora avviato, è possibile anche rimuovere una o più postazioni da esso. Occorre premere con il mouse sull'icona corrispondente nel riquadro in alto e rispondere Sì al successivo messaggio di conferma. La postazione verrà eliminata dal collaudo risultando vuota.

Avvio

Una volta creato un nuovo collaudo è possibile iniziare la fase di movimentazione ed acquisizione della coppia. Selezionare nel menù *Collaudo* » *Avvia* oppure premere il tasto **F5** o, più semplicemente, premere il seguente pulsante nella barra degli strumenti:



Una volta avviato il collaudo il programma mostra in tempo reale lo stato dell'esecuzione del programma.

Interruzione

L'interruzione di un collaudo sospende l'acquisizione dei dati che può essere ripresa successivamente. Per sospendere un collaudo è necessario selezionare nel menù *Collaudo* » *Pausa* oppure premere il tasto **F6** o, più semplicemente, premere il seguente pulsante nella barra degli strumenti:



Selezionare quindi **Sì** nel successivo messaggio di conferma. Attendere che il programma completi la fase di movimentazione per riportare i componenti alla

posizione di zero iniziale.

Eliminazione

L'eliminazione di un collaudo consiste nella cancellazione definitiva di tutti i dati acquisiti. Per effettuare tale operazione è necessario selezionare nel menù il comando *Collaudo* » *Elimina* oppure, più semplicemente, premere il seguente tasto nella barra degli strumenti:



Quindi premere il tasto **Sì** nel successivo messaggio di conferma.

Memorizzazione

Tale funzione consente di memorizzare nell'archivio un collaudo terminato o interrotto. Innanzitutto, si consiglia di portare a termine l'inserimento completo dei dati relativi alla prova e del rispettivo esito di collaudo, affinché una volta archiviata, possa essere ritrovata facilmente con gli strumenti di ricerca. Selezionare nel menù la voce *Collaudo* » *Salva* oppure, più semplicemente, premere il seguente bottone nella barra degli strumenti:



Selezionare **Sì** nel successivo messaggio di conferma.

Esito

Tale funzione consente di visualizzare e modificare l'esito del collaudo. Selezionare dal menù *Collaudo* » *Esito* o premere i tasti **CTRL + E** per accedere alla seguente finestra:

Pos.	Esito Assegnato
01	
02	
03	
04	

Cicli Eseguiti: 40000

Picco A. (Nm): -0.1403

Esito assegnato: []

Curve in errore: 0

Picco D. (Nm): 0.0952

Esito collaudo: []

Conferma Annulla

Finestra "Risultati di collaudo"

Da questo pannello è possibile osservare il numero di cicli eseguiti, il numero di errori che si sono verificati durante il collaudo e i valori di picco rilevati di tutte le postazioni presenti nel collaudo. Inoltre, è possibile assegnare un commento personalizzato all'esito del collaudo ed un commento per ciascun componente.

Archivio collaudi

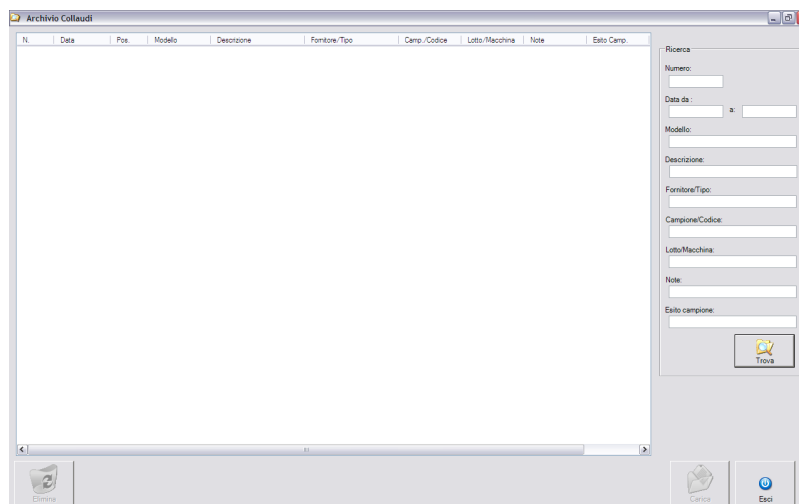
In questo capitolo vengono descritte le procedure per la ricerca e l'apertura dei collaudi archiviati localmente oppure su unità esterna (rete, chiave usb).

Apertura di un collaudo locale

Questa funzione consente di caricare e visualizzare i collaudi precedentemente salvati in archivio locale. Selezionare dal menù *Archivio* » *Collaudi*, oppure premere il tasto **F9**, in alternativa premere il seguente pulsante nella barra degli strumenti:



Di conseguenza apparirà la seguente finestra:



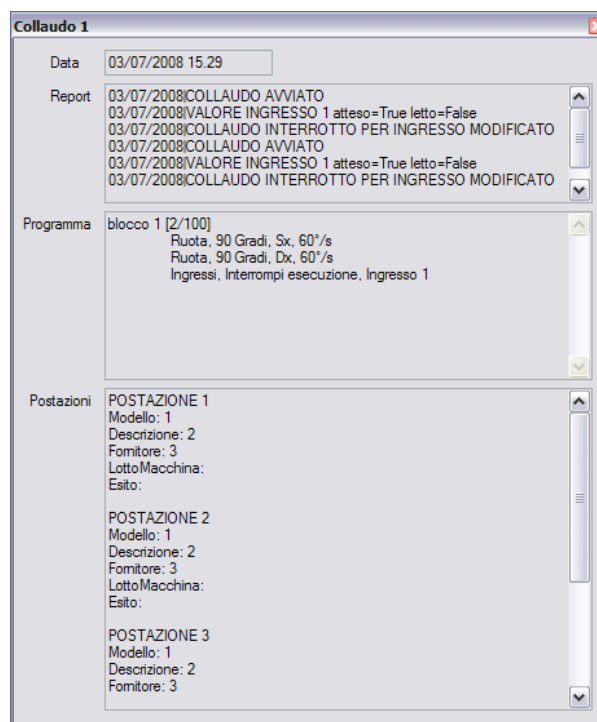
Finestra "Archivio collaudi"

Premendo il tasto **Trova** è possibile visualizzare tutte le prove archiviate. È possibile, inoltre, effettuare la ricerca inserendo le informazioni richieste nei vari campi presenti nel pannello. Essi sono:

- Numero
- Data

- Modello
- Descrizione
- Fornitore/Tipo
- Campione/Codice
- Lotto/Macchina
- Note
- Esito

Dopo aver visualizzato i collaudi, selezionare quello di interesse e premere il tasto **Carica**. I dettagli del collaudo verranno visualizzati in una nuova finestra, come la seguente.



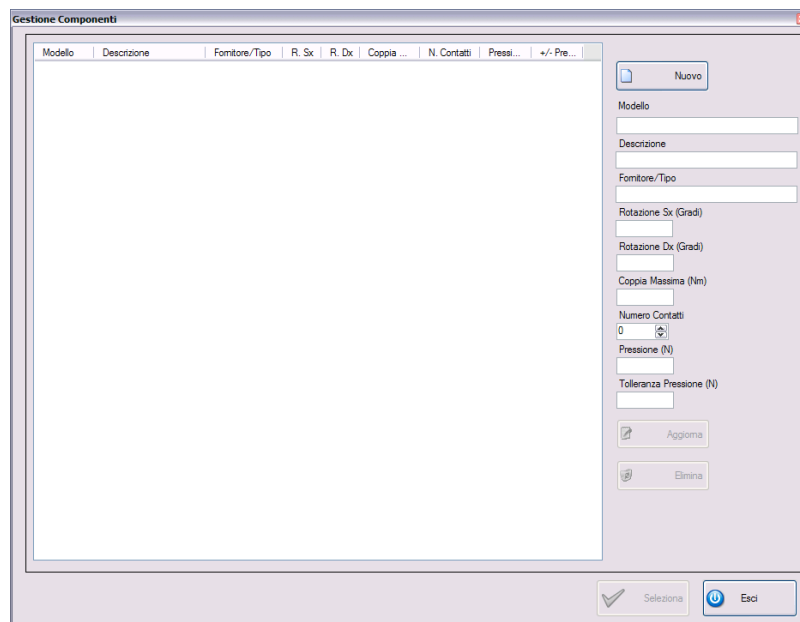
Se si desidera eliminare un collaudo archiviato, selezionare quello da rimuovere e premere il tasto **Elimina**. Per uscire da questa finestra senza caricare un collaudo, premere il tasto **Esci**.

Componenti

Per entrare nella gestione dell'archivio componenti selezionare dal menù *Archivio » Componenti*; in alternativa premere il seguente pulsante nella barra degli strumenti:



Di conseguenza apparirà la seguente finestra:



Finestra "Gestione componenti"

Per aggiungere un componente è necessario:

- Premere con il mouse sul tasto **Nuovo**.
- Inserire le varie informazioni nelle apposite caselle;
- Premere il tasto **Aggiorna** per salvare i dati.

Per modificare un componente è necessario:

- Selezionare nella lista il componente da modificare.
- Modificare le informazioni visualizzate;

- Premere il tasto **Aggiorna** per salvare i dati.

Per eliminare un componente è necessario

- Selezionare nella lista il componente da eliminare;
- Premere il pulsante **Elimina** e selezionare **Sì** al successivo messaggio di conferma.

Per uscire da tale finestra premere con il mouse il tasto **Esci**.

Per ogni prodotto possono essere specificate le seguenti informazioni:

Modello

Codice identificativo del componente.

Descrizione

È una descrizione del prodotto abbinata al codice.

Fornitore/Tipo

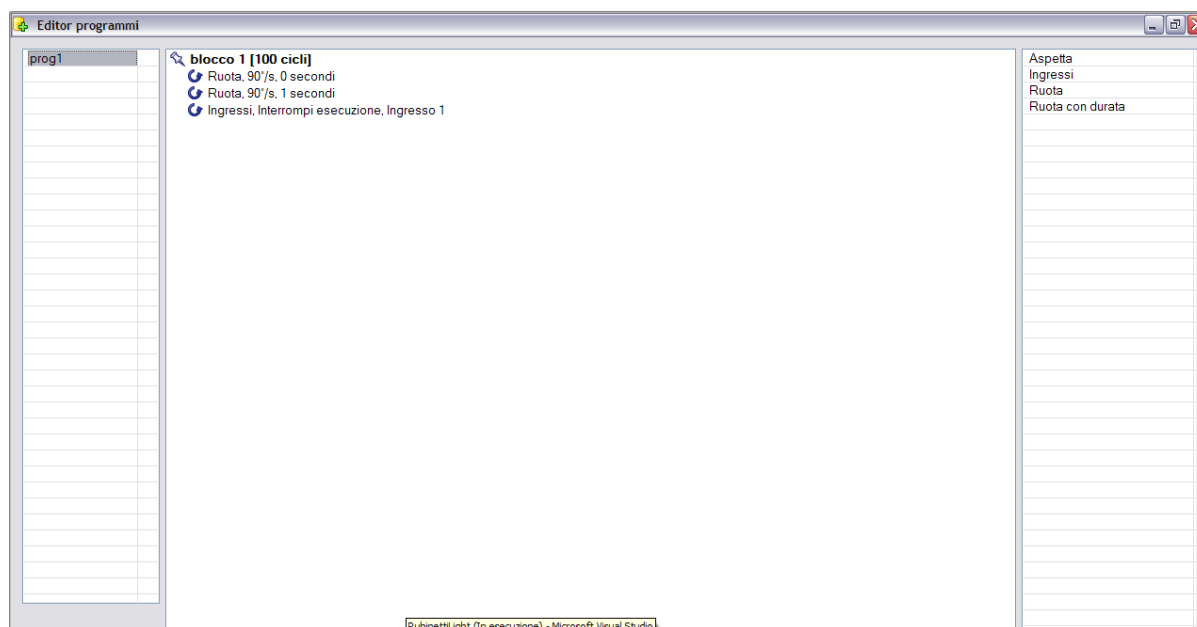
Eventuale produttore del componente o tipologia.

Programmi

Per entrare nella gestione dell'archivio dei programmi selezionare dal menù *Archivio* » *Programmi* o più semplicemente premere il seguente pulsante nella barra degli strumenti:



Di conseguenza apparirà la seguente finestra:



I programmi si suddividono in blocchi. Ciascun blocco, ripetuto per un numero di cicli prestabilito, può contenere uno o più comandi selezionabili da una lista predefinita.

La finestra di gestione è suddivisa in tre pannelli: a sinistra la lista dei programmi, al centro la lista dei blocchi e dei comandi appartenenti al programma selezionato, a destra l'elenco dei comandi inseribili.

Programmi

Per creare un nuovo programma:

- Fare clic con il tasto destro nella lista dei programmi e scegliere **Nuovo** dal menù che appare.
- Inserire il nome del programma e premere **Ok**.

Per rinominare un programma:

- Fare clic con il tasto destro sopra al programma che si desidera rinominare e scegliere **Rinomina** dal menù che appare.

Per creare una copia di un programma esistente:

- Fare clic con il tasto destro sopra al programma che si desidera copiare e scegliere **Copia** dal menù che appare.
- In fondo alla lista apparirà una copia esatta del programma selezionato, con lo stesso nome.

Per rimuovere un programma:

- Fare clic con il tasto destro sopra al programma che si desidera eliminare e scegliere **Elimina** dal menù che appare.
- Rispondere **Sì** al successivo messaggio di conferma.

Blocchi

Per creare un nuovo blocco:

- Selezionare il programma desiderato.
- Fare clic con il tasto destro nella lista centrale e scegliere **Nuovo blocco** dal menù che appare.
- Inserire la descrizione del blocco, il numero di cicli, il numero che indica ogni quanti cicli salvare una curva, e la coppia massima se diversa da quella predefinita del componente.
- Premere il tasto **Ok**.

Per modificare un blocco:

- Fare clic con il tasto destro sopra al blocco da modificare e scegliere

Modifica blocco dal menù che appare.

- Modificare i parametri nella finestra seguente.
- Premere il tasto **Ok** per confermare la modifica.

Per eliminare un blocco:

- Fare clic con il tasto destro del mouse sopra al blocco da rimuovere e scegliere **Elimina blocco** dal menù che appare.
- Rispondere **Sì** al successivo messaggio di conferma.

Per copiare un blocco:

- Fare clic con il tasto destro del mouse sopra al blocco da copiare e scegliere **Copia blocco** dal menù che appare.

E' anche possibile creare un collegamento ad un blocco. Un collegamento crea una copia identica del blocco selezionato ed ogni modifica applicata a ciascuno dei due blocchi verrà applicata anche all'altro. E' possibile creare anche più di un collegamento per ciascun blocco.

- Fare clic con il tasto destro del mouse sopra al blocco desiderato e scegliere **Crea collegamento di questo blocco** dal menù che appare.

Comandi

Nel pannello a destra è possibile vedere la lista di comandi disponibili per l'inserimento nei blocchi.

Per aggiungere un comando, trascinarlo con il mouse sopra al blocco in cui si intende inserirlo. Impostare innanzitutto se si tratta di un comando ad esecuzione singola o se verrà eseguito ad ogni ciclo del blocco. Inserire i parametri, a seconda del comando, e premere il tasto **Ok** per confermare l'inserimento.

Per modificare un comando, selezionarlo con il tasto destro del mouse e scegliere **Modifica comando** dal menù che appare. Modificare i parametri e premere **Ok** per confermare le modifiche.

Per eliminare un comando, selezionarlo con il tasto destro del mouse e scegliere **Elimina comando** dal menù che appare. Rispondere **Sì** al successivo messaggio di conferma.

I comandi disponibili sono i seguenti:

Comando	Descrizione	Parametri
Aspetta	Ferma l'esecuzione del programma	Secondi: tempo di attesa
Ingressi	Legge lo stato degli ingressi	Interrompi: interrompe il programma se lo stato è diverso In 1, In 2, In 3, In 4: stati degli ingressi
Ruota	Ruota i rubinetti in base ai gradi	Gradi: gradi della rotazione da compiere Verso: verso della rotazione Velocità: velocità di rotazione Sblocca: sblocca il motore a fine rotazione. Se non abilitato il motore rimane in trazione.
Ruota con durata	Ruota i rubinetti per un certo intervallo di tempo	Secondi: durata della rotazione Verso: verso della rotazione Velocità: velocità di rotazione

Opzioni

Per entrare nella gestione delle opzioni selezionare dal menù *Impostazioni* » *Opzioni* oppure il seguente pulsante dalla barra degli strumenti.



Escludi test rotazione

Questa opzione disabilita il controllo della rotazione tramite encoder. Se selezionato ad ogni rotazione non viene eseguito il test sul numero degli impulsi generati dall'encoder.

Escludi tutte le attese

Selezionando questa opzione vengono disabilitati tutti i comandi di attesa inseriti nei programmi.